

# 福井大学医学図書館概要



〒910-1194

福井県吉田郡永平寺町松岡下合月23-3

tel. 0776-61-3111

<http://www.lib.fukui-med.ac.jp>

## 医学図書館のあゆみ

### 福井医科大学附属図書館

1978(昭和53)年10月	福井医科大学設置、附属図書館設置
1980(昭和55)年4月	福井医科大学開学、事務局に図書課設置、図書課に図書係設置、講義実習棟の組織病理実習室にて開館
1982(昭和57)年3月	附属図書館竣工
1982(昭和57)年4月	図書課に管理係設置、管理係・図書係の2係となる
〃	福沢一郎画伯を招待し「附属図書館開館式及び感謝状贈呈式」を挙げる
1982(昭和57)年6月	時間外開館開始
1983(昭和58)年4月	事務局が3部6課に改組され教務部図書課となる
〃	オンライン情報検索サービス(DIALOG、JOIS)開始
1984(昭和59)年4月	時間外開館を完全実施
1985(昭和60)年4月	教務部図書課拡充・改組、管理係、収書整理係、学術情報係の3係となる
1989(平成元)年4月	図書館業務専用電子計算機(NEC3100/50=オフコン)稼働
1989(平成元)年7月	オンライン所蔵目録検索サービス開始
1990(平成2)年1月	CCOD(Current Contents on Diskette)を導入
〃	MEDLINE on CD-ROM 導入
〃	高速ファクシミリ(G3)導入
1992(平成4)年1月	医中誌 CD-ROM 導入
1992(平成4)年4月	自動入退館装置及び監視システムの導入、教職員及び大学院生を対象に特別利用(無人開館)開始
〃	学術情報センターのILLシステムに参加
1983(平成5)年4月	特別利用(無人開館)を医学部5・6年次生までに拡大
1994(平成6)年6月	学内LANによるMEDLINE-CDの運用開始
1995(平成7)年2月	図書館ホームページを開設
1996(平成8)年4月	年間を通して24時間開館開始
1996(平成8)年11月	図書館業務専用電子計算機更新(NEC Express5800/160Pro 国内初のWindowsNT版)
1997(平成9)年4月	学内LANによるCCODの運用開始
〃	CD-ROM サーバー・システム稼働(MEDLINE、Current Contents、ADONIS)
〃	自動入退館装置による全学構成員を対象とした特別利用開始

1998(平成10)年12月	電動式集密書架(Ⅰ期分)設置
1999(平成11)年1月	学内LANによる医中誌及びCINAHLネットワーク版運用開始
〃	MEDLINE-CDからPubMedに切り替え
1999(平成11)年3月	電動式集密書架(Ⅱ期分)設置
〃	図書自動貸出返却装置導入
2000(平成12)年11月	図書館業務専用電子計算機更新(NEC Express5800/120Mc)
〃	カラー複写機導入
2001(平成13)年4月	学術文献複写に画像伝送システム導入
2002(平成14)年1月	医中誌、CD-ROMからWeb版に変更
〃	無線LAN基地局設置(学内情報基盤整備)
2003(平成15)年4月	CINAHL、JCRをCD-ROMからWeb版に変更
〃	時間外開館業務外部委託

#### 福井大学医学図書館

2003(平成15)年10月	統合により福井大学設置、福井大学医学図書館設置、学務部学術情報課設置、医学図書館の事務組織は専門員、管理係、整理係、サービス係に再編
2004(平成16)年3月	参考図書室に単独空調システムを設置
2004(平成16)年4月	国立大学法人 福井大学附属図書館発足
2005(平成17)年4月	医学図書館の事務組織を課長補佐、医学情報係、医学情報サービス係に再編
2005(平成17)年12月	図書館業務専用電子計算機(NEC=WindowsNT版)クライアントを更新

## 歴代館長

### 福井医科大学

#### 附属図書館長

高瀬 武平 (事務取扱・学長)

1978(昭和 53)年 10 月 1 日～1980(昭和 55)年 4 月 30 日

中 村 徹 (内科学 1 教授)

1980(昭和 55)年 5 月 1 日～1986(昭和 61)年 4 月 30 日

藤木 典生 (内科学 2 教授)

1986(昭和 61)年 5 月 1 日～1990(平成 2)年 4 月 30 日

緒 方 昭 (環境保健学教授)

1990(平成 2)年 5 月 1 日～1992(平成 4)年 3 月 31 日

深見嘉一郎 (眼科学教授)

1992(平成 4)年 4 月 1 日～1993(平成 5)年 3 月 31 日

富 永 敏 朗 (産科婦人科学教授)

1993(平成 5)年 4 月 1 日～1995(平成 7)年 3 月 31 日

中川原儀三 (外科学 1 教授)

1995(平成 7)年 4 月 16 日～1997(平成 9)年 11 月 28 日

武 藤 明 (生化学 1 教授)

1997(平成 9)年 11 月 29 日～2000(平成 12)年 3 月 31 日

岡田謙一郎 (泌尿器科学教授)

2000(平成 12)年 4 月 1 日～2001(平成 13)年 3 月 31 日

木村吉延 (微生物学教授)

2001(平成 13)年 4 月 1 日～2003(平成 15)年 9 月 30 日

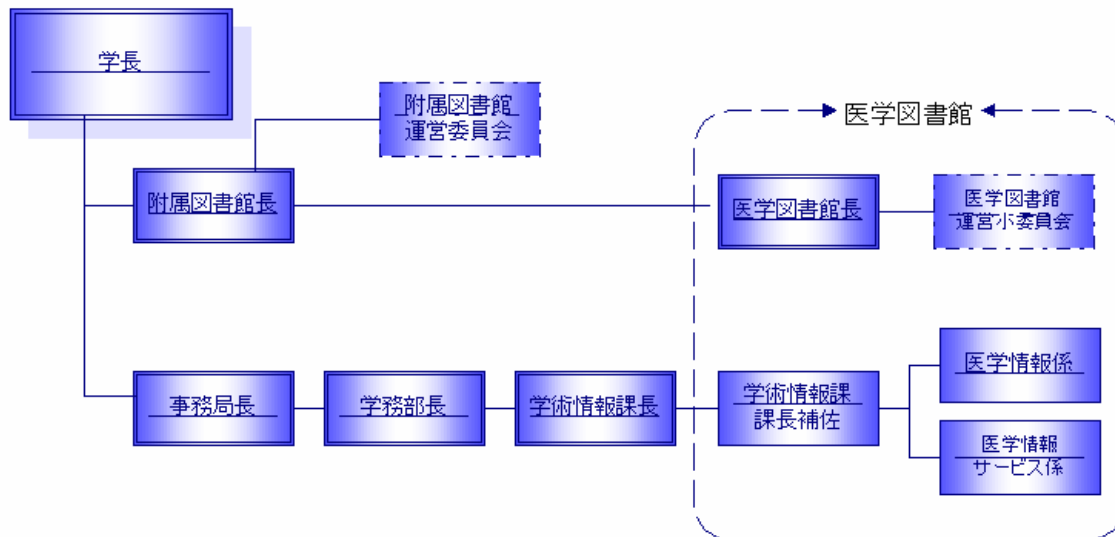
### 福井大学

#### 医学図書館長

村松郁延 (薬理学教授)

2003(平成 15)年 10 月 1 日～

## 組織



## 委員会

福井大学附属図書館運営委員会

福井大学附属図書館医学図書館運営小委員会

## 規程・規則

福井大学附属図書館規程

福井大学附属図書館医学図書館運営小委員会要項

福井大学委員会規程

福井大学附属図書館利用規程

福井大学附属図書館医学図書館利用要項

福井大学附属図書館医学図書館特別利用要項

福井大学附属図書館文献複写細則

## 図書館サービス

### インターネットによる情報発信サービス

- ホームページやメーリング・リストにより、学術研究の支援、図書館情報の発信、各種ツールの使い方に関する情報提供などをおこなっています。

### 電子ジャーナル提供サービス

- Science Direct (Elsevier 社) など、約 5,600 タイトルの電子ジャーナル (フル・テキスト) を学内や自宅などのパソコンから無料で利用できます。
- 電子ジャーナル・リストには、主題別アクセス機能や冊子体の所蔵状況を確認できる機能があります。

### 学術文献データベース提供サービス

- PubMed (医学分野)、医中誌 (医学分野)、CINAHL (看護分野)、EBMR (医療従事者向けに設計された「科学的根拠に基づく医療」の実践を支援するデータベース)、UpToDate (医師が医師のために作成した臨床支援ツール)、JCR (雑誌の引用頻度調査ツール) などの教育・研究・診療に不可欠なツールを提供しています。

### オンライン目録検索サービス

- コンピュータに蓄積された本学の蔵書情報をネットワーク経由で提供するサービスです。学内外のパソコンなどから利用できます。

### 情報検索支援サービス

- 学術文献データベースやオンライン目録などの検索支援をしています。十分な検索結果を得られないときは、スタッフまでご相談ください。
- 電子ジャーナル、学術文献データベースなどを利用するための講習会も随時開催しています。

### インターネット利用支援サービス

- 情報検索コーナー (1F) とブラウジング・コーナー (2F) には、Windows や Macintosh のパソコンが設置されています。学術文献の検索、Web ページの閲覧、電子メールの送受信などにご利用ください。

### 24時間開館サービス

- 土曜・日曜・祝日開館を実施しています。通常開館時間帯以外も自動入退館装置による利用ができます。  
平日：9:00~20:00、土・日・休日：10:00~17:00 (夏季休業期間中は休館)

### 図書館公開サービス

- 医学図書館には松岡キャンパスの大部分の資料が集中配架されており、一般の方にも公開しています。
- 一般の方は図書の借り受け、複写サービス、調査・研究支援サービスを利用することができます。

### 視聴覚資料サービス

- 医学分野を中心にビデオテープ、DVD、音楽 CD の利用や放送大学の講義を受信することができます。

## 主要施設

雑誌閲覧室（1階）



図書閲覧室（2階）

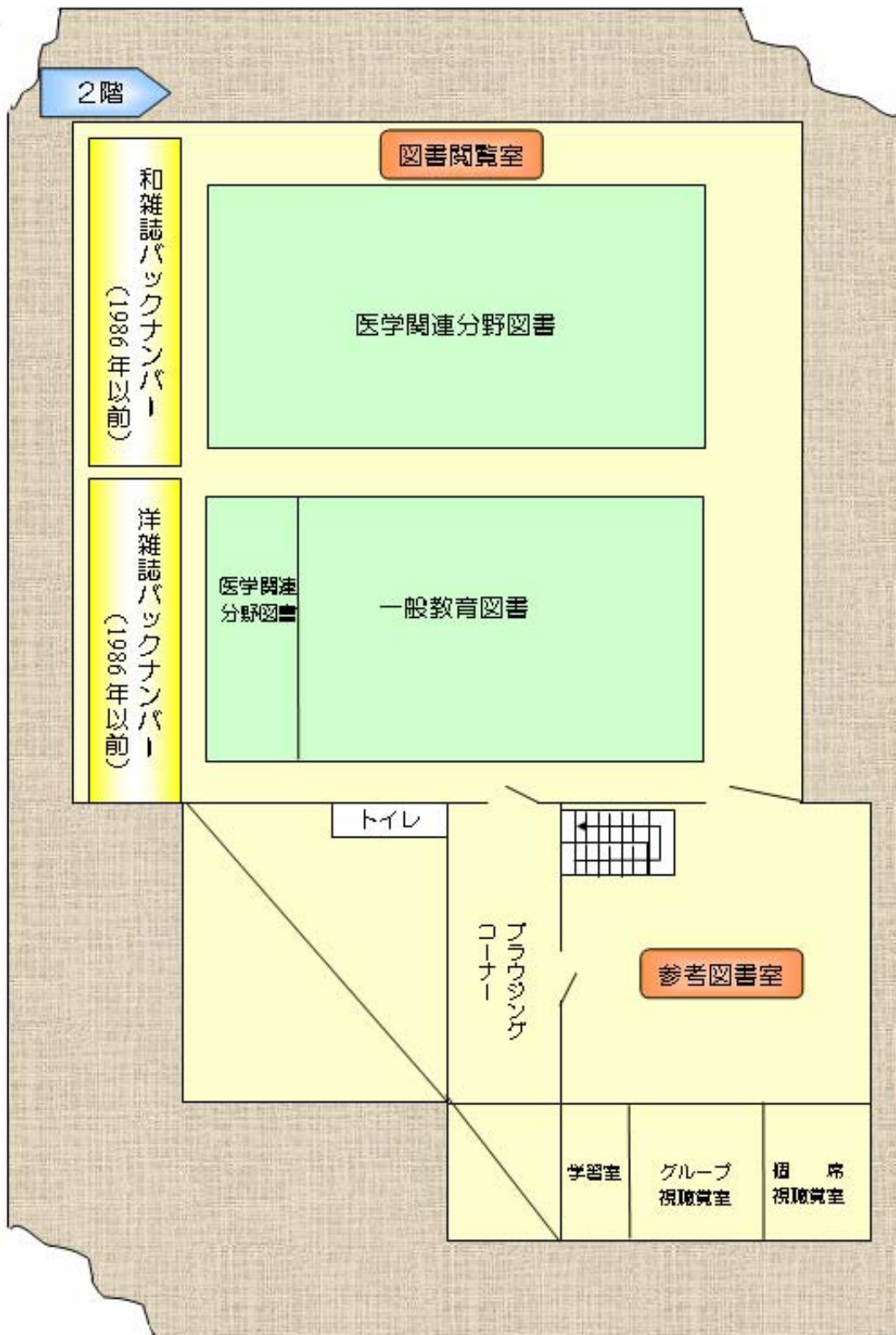


個席視聴覚室（2階）

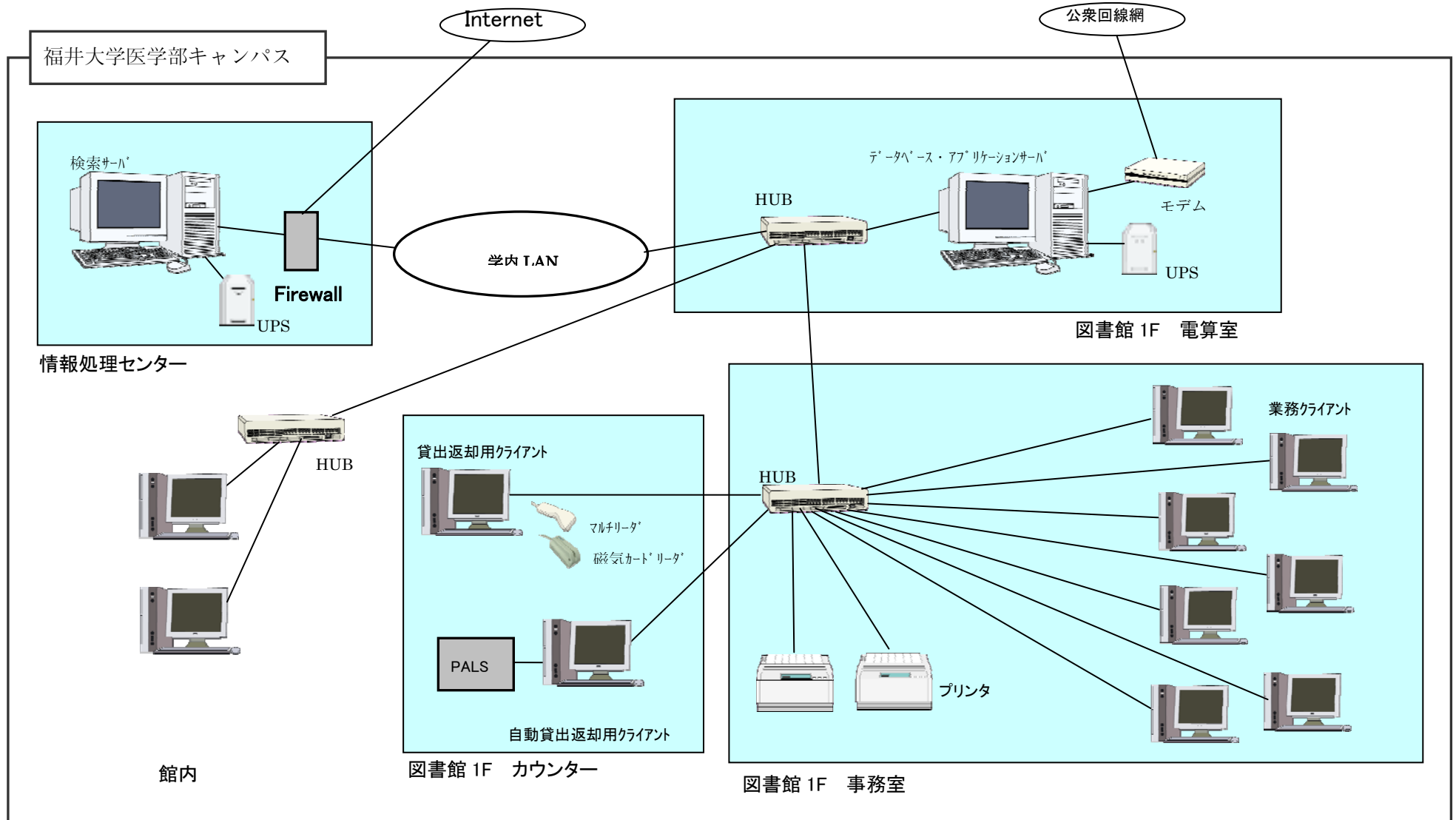


# 館内案内





# 医学図書館システム構成図



## 施設・設備概要

構 造 鉄筋コンクリート造 2階建

建築面積 814.41 m<sup>2</sup>

延床面積 1,728 m<sup>2</sup>

### 床面積と施設

1階 814.41 m<sup>2</sup>

玄関、エントランスホール、カウンター、複写室、情報管理室、荷解室、休憩室、図書館長室、事務室、雑誌閲覧室、集密書架

2階 830.07 m<sup>2</sup>

バルコニー、ブラウジング・コーナー、学習室、グループ視聴覚室、個席視聴覚室、参考図書室、図書閲覧室、集密書架  
塔屋 83.52 m<sup>2</sup>  
機械室

設 計 日本設計事務所名古屋支社

監 理 福井医科大学業務部施設課

工 期 昭和56年8月12日～昭和57年3月10日

総工費 293,000,000 円

# 統計 -平成 17 年度日本医学図書館協会年次統計より-

## サービス対象者 (単位:人)

教職員	医学部学生	大学院生 (医学系研究科)	合計
662	876	133	1671

「教職員」は事務局職員を除く数字

## 開館状況 (単位:時間)

総開館日数	土曜日 開館日数	休日 開館日数	土曜日開館 総時間数	休日開館 総時間数	時間外開館 総時間数
363	51	69	1,224	1,656	4,026

## 入館者数・貸出冊数 (単位:人・冊)

入館者数	貸出冊数			
	教職員	学生	学外者	合計
134,014	2,319	13,629	15	15,963

## 図書館間相互協力 (単位:冊)

文献複写(件)		現物貸借(冊)	
受付	依頼	貸出	借受
2,748	5,158	25	32

## 図書 (単位:冊)

蔵書数			年間受入冊数		
和書	洋書	計	和書	洋書	計
57,494	57,238	114,732	1,972	1,399	3,371

## 雑誌 (単位:種類)

電子ジャーナル	所蔵種類数			受入種類数		
	和雑誌	洋雑誌	計	和雑誌	洋雑誌	計
5,556	1,899	2,004	3,903	253	397	650

## 施設 (単位:m<sup>2</sup>)

総面積	閲覧スペース	書庫	事務スペース	その他
1,728	1,017	0	227	484

閲覧座席数(席)	棚板延長(m)	収容可能冊数(冊)
170	4,885	135,694

# 大学位置図

## 交通案内



### 交通機関

#### □バス

J R福井駅前（11のりば）－福大医学部下車（所要時間 約35分）

#### □北陸自動車道

福井北I.C.から（所要時間 約10分）



「ノアの箱船」は、昭和 57(1982) 年に福井医科大学附属図書館（現、福井大学医学図書館）の竣工を記念し、文化勲章受章者の福沢一郎画伯からご恵贈いただいたもので、医学図書館のエントランスホールに掲げられています。

### 新図書館竣工と壁画

昭和 57 年 3 月、待望の新図書館ができあがった。その際「図書館は単なる学問の場ではなく、大学の教養・文化の中心であるべきだ」という考えから、中村附属図書館長のお世話で、文化功労者（当時）の福沢一郎画伯から壁画「ノアの方舟」（縦 3m x 横 4m）を寄贈いただいた。

同年 4 月、福沢画伯をお招きし、「図書館開館式及び感謝状贈呈式」を挙行了したが、このとき画伯は「この壁画は旧約聖書から題材を得ているが、現在の学問の状況も象徴している。すなわち、情報の洪水の中で研究の徒が己を見失うことなく、学問に取り組んでほしいという想いを込めて描いたものである。」とその創作動機を述べられた。この言葉は、研究・教育にたずさわるものにとり、生涯忘れてはならない言葉であろう。

この壁画は、福沢一郎作品集（1987 年小学館発行、限定版）にも収められており、図書館のシンボルとなっている。

（福井医科大学十周年記念誌から抜粋）



2006/03/04